



คู่มือการปฏิบัติงาน

นายกันต์ชัย รุธิจันทร์
ตำแหน่ง นักวิชาการศึกษำำนานาญการ
กลุ่มส่งเสริมการจัดการศึกษา

สำนักงานเขตพื้นที่การศึกษำมัธยมศึกษาชัยภูมิ
สำนักงานคณะกรรมการการศึกษาขั้นพื้นฐาน
กระทรวงศึกษาธิการ



คู่มือขั้นตอนการดำเนินงาน
ส่งเสริมแหล่งการเรียนรู้ สิ่งแวดล้อมทางการศึกษา
และภูมิปัญญาท้องถิ่น

จัดทำโดย นายกันต์ชัย รุสสีจันทร์ ตำแหน่ง นักวิชาการศึกษาชำนาญการ
กลุ่มส่งเสริมการจัดการศึกษา สำนักงานเขตพื้นที่การศึกษามัธยมศึกษาชัยภูมิ

๑. ชื่อกระบวนการงาน

งานส่งเสริมแหล่งการเรียนรู้ สิ่งแวดล้อมทางการศึกษา และภูมิปัญญาท้องถิ่น

๒. วัตถุประสงค์

เพื่อส่งเสริมให้มีการใช้แหล่งเรียนรู้ สิ่งแวดล้อมทางการศึกษา และภูมิปัญญาท้องถิ่น ในการพัฒนาคุณภาพการศึกษา

๓. ขั้นตอนการปฏิบัติงาน

๓.๑ สำรวจจัดทำทะเบียนแหล่งการเรียนรู้สิ่งแวดล้อมทางการศึกษา และภูมิปัญญาท้องถิ่น

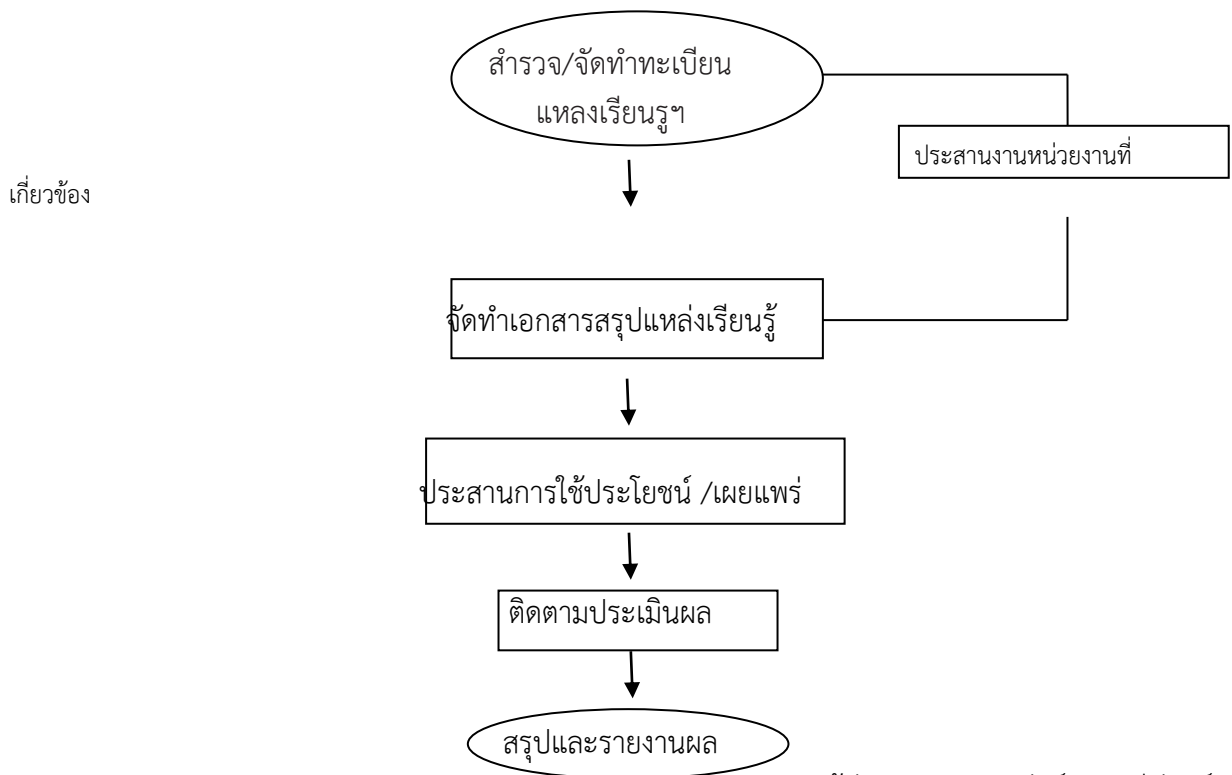
๓.๒ จัดทำเอกสารสรุปแหล่งเรียนรู้สิ่งแวดล้อมทางการศึกษา และภูมิปัญญาท้องถิ่น

๓.๓ ดำเนินการประสานการใช้ประโยชน์แหล่งเรียนรู้ และเผยแพร่

๓.๔ ติดตาม ประเมินผลการใช้แหล่งเรียนรู้

๓.๕ สรุปและรายงานผล

๔. Flow Chart การปฏิบัติงาน



ผู้รับผิดชอบ นายกันต์ชย ฐลีจันทร์

๕. แบบฟอร์มที่ใช้

๕.๑ แบบสำรวจการจัดทำทะเบียนแหล่งการเรียนรู้สิ่งแวดล้อมทางการศึกษา และภูมิปัญญาท้องถิ่น

๕.๒ แบบฟอร์มติดตามแหล่งเรียนรู้

๖. เอกสาร/หลักฐานอ้างอิง

- ๖.๑ นโยบายส่งเสริมและสนับสนุนแหล่งเรียนรู้และภูมิปัญญาท้องถิ่น
- ๖.๒ พระราชบัญญัติการศึกษาแห่งชาติ พ.ศ. ๒๕๔๒ และที่แก้ไขเพิ่มเติม
- ๖.๓ หลักสูตรแกนกลางการศึกษาขั้นพื้นฐาน พ.ศ. ๒๕๖๑



คู่มือขั้นตอนการดำเนินงาน
งานป้องกันและแก้ไขปัญหายาเสพติดในสถานศึกษา

จัดทำโดย นายกันต์ชัย รุสสีจันทร์ ตำแหน่ง นักวิชาการศึกษาชำนาญการ
กลุ่มส่งเสริมการจัดการศึกษา สำนักงานเขตพื้นที่การศึกษามัธยมศึกษาชัยภูมิ

๑. ชื่อกระบวนงาน

งานการป้องกันและแก้ไขปัญหาสารเสพติดในสถานศึกษา

๒. วัตถุประสงค์

- ๒.๑ เพื่อดำเนินการป้องกันและแก้ไขปัญหาสารเสพติดในสถานศึกษา
- ๒.๒ เพื่อดำเนินการป้องกัน และแก้ไขปัญหาสารเสพติดในกลุ่มนักเรียนและนักศึกษา
- ๒.๓ เพื่อดำเนินการป้องกัน และแก้ไขปัญหาสารเสพติดในเขตพื้นที่การศึกษา
- ๒.๔ เพื่อประสานการป้องกัน และแก้ไขปัญหาสารเสพติดในจังหวัด

๓. ขอบเขตของงาน

สำนักงานเขตพื้นที่การศึกษาดำเนินการประสานงาน ส่งเสริม สนับสนุน การป้องกัน และแก้ไข ปัญหาสารเสพติดในสถานศึกษาในกลุ่มนักเรียน-นักศึกษา ในพื้นที่ให้บริการทางการศึกษา รวมทั้งในเขตพื้นที่ จังหวัด ร่วมกับหน่วยงานต่างๆ ที่เกี่ยวข้อง

๔. คำจำกัดความ

๔.๑ หน่วยงานที่เกี่ยวข้อง หมายถึง

กระทรวงศึกษาธิการ สพฐ./ สพพ./ สพม. สถาบันอาชีวศึกษา /กศน./ สถานศึกษา
องค์กรปกครองส่วนท้องถิ่น (อบจ. เทศบาล อบต.)
จังหวัด อําเภอ (ศตส.จ., ศตส.อ.)

สำนักงานสาธารณสุขจังหวัด สำนักงานอัยการจังหวัด ประจําศาลคดีเด็ก และ
เยาวชน ศาลคดีเด็กและเยาวชน ศูนย์ฝึกและอบรมเด็ก สถานพินิจและคุ้มครองเด็ก กองบังคับ
การตำรวจภูธรจังหวัด

ภาคเอกชน สื่อมวลชน

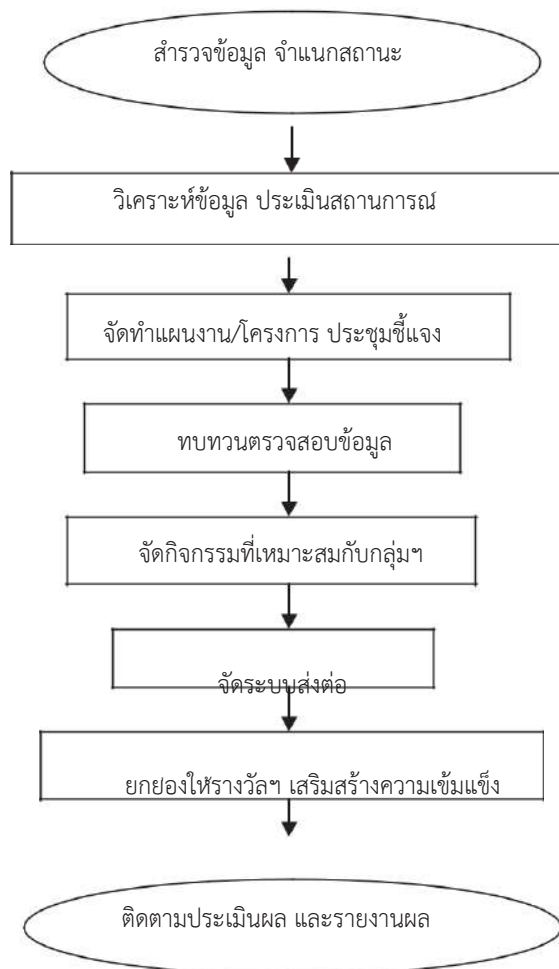
๔.๒ สถาบันสังกัดกระทรวงการท่องเที่ยวและกีฬา หมายถึง กรมการท่องเที่ยว กรมพลศึกษา
สถาบันการพลศึกษา การท่องเที่ยวแห่งประเทศไทย การกีฬาแห่งประเทศไทย และกองบังคับ การตำรวจ
ท่องเที่ยว

๔.๓ สถาบันสังกัดกระทรวงวัฒนธรรม หมายถึงสำนักงานวัฒนธรรมจังหวัด กรมศิลปากร
สำนักศิลปากรที่๑ - ๑๕ กรมการศาสนา สำนักงานคณะกรรมการวัฒนธรรมแห่งชาติและสำนักงาน
ศิลปวัฒนธรรมร่วมสมัย

๕. ขั้นตอนการปฏิบัติงาน

- ๕.๑ สํารวจข้อมูล จำแนกสถานะ
- ๕.๒ วิเคราะห์ข้อมูล ประเมินสถานการณ์
- ๕.๓ จัดทำแผนงาน/โครงการ
- ๕.๔ ประชุมชี้แจง
- ๕.๕ ทบทวนตรวจสอบข้อมูล
- ๕.๖ จัดกิจกรรมที่เหมาะสมกับกลุ่มฯ
- ๕.๗ จัดระบบส่งต่อ
- ๕.๘ ยกย่องให้ รางวัลฯ เสริมสร้างความเข้มแข็ง
- ๕.๙ ติดตามประเมินผล และรายงานผล

๖. Flow Chart การปฏิบัติงาน



๗. แบบฟอร์มที่ใช้

๗.๑ แบบรายงานข้อมูลการจำแนกสถานะ

๗.๒ แบบรายงานแผนงานโครงการตามยุทธศาสตร์ จังหวัด

๗.๓ แบบรายงานผลการดำเนินงานตามยุทธศาสตร์ชาติ

๘. เอกสาร/ หลักฐานอ้างอิง

๘.๑ นโยบายรัฐบาล

๘.๒ นโยบายกระทรวงศึกษาธิการ

๘.๓ นโยบายของจังหวัด

๘.๔ แผนงานโครงการของสำนักงานเขตพื้นที่การศึกษา