



คู่มือการปฏิบัติงาน

นางสาวภัทรธิรา ต่อवास

ตำแหน่ง นักจิตวิทยาโรงเรียนประจำสำนักงานเขตพื้นที่การศึกษา

กลุ่มส่งเสริมการจัดการศึกษา

สำนักงานเขตพื้นที่การศึกษามัธยมศึกษาชัยภูมิ

สำนักงานคณะกรรมการการศึกษาขั้นพื้นฐาน

กระทรวงศึกษาธิการ

แนวทางการดำเนินงานของนักจิตวิทยาโรงเรียนประจำเขตพื้นที่การศึกษากับสถานศึกษา

นักจิตวิทยาโรงเรียนประจำเขตพื้นที่การศึกษา คือ ผู้ช่วยเหลือและให้การปรึกษานักเรียนให้ประสบความสำเร็จในด้านการศึกษา สังคม และอารมณ์เมื่ออยู่ร่วมกับผู้อื่น โดยทำงานร่วมกับครู ผู้ปกครองและผู้เชี่ยวชาญเฉพาะด้าน เพื่อเสริมสร้างสภาพแวดล้อมที่ปลอดภัย และส่งเสริมให้เกิดคุณประโยชน์ในการเรียนรู้ รวมทั้งความสัมพันธ์ระหว่างบ้านและโรงเรียนที่แข็งแกร่งยิ่งขึ้น

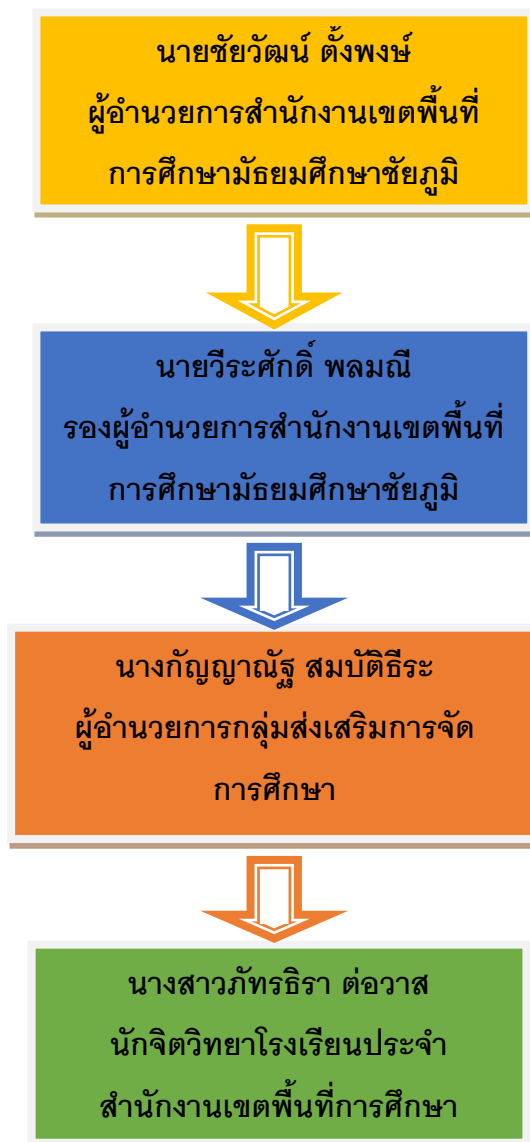
วิสัยทัศน์องค์กร :

สร้างคนดี มีปัญญา พึ่งพาตนเอง

ปรัชญา ค่านิยม (Core Values) องค์กร :

มุ่งผลสัมฤทธิ์ แนวคิดใหม่ บริการด้วยใจ โปร่งใสสะอาด

โครงสร้างการปฏิบัติงาน



หน้าที่ความรับผิดชอบ

1. ด้านการปฏิบัติการ

- (1) ดูแลช่วยเหลือนักเรียนที่ได้รับการส่งต่อจากระบบการดูแลช่วยเหลือนักเรียน
- (2) วิเคราะห์และวินิจฉัยปัญหานักเรียนเป็นรายบุคคลที่มีปัญหาซับซ้อนหรือจากการส่งต่อด้วยวิธีการที่หลากหลาย ได้แก่ แบบทดสอบทางจิตวิทยาด้านสติปัญญา อารมณ์ สังคม และวางแผนการแก้ไข ปัญหา
- (3) ประเมินสำรวจวิเคราะห์ สภาวะสุขภาพจิตด้วยวิธีการทางจิตวิทยากับนักเรียน เพื่อค้นหา อธิบาย ทำนายแนวโน้มพฤติกรรมอารมณ์ ความคิด พัฒนาการ ศักยภาพ แรงจูงใจ ความถนัดบุคลิกภาพสาเหตุของ ปัญหาสุขภาพจิตใน ระดับเบื้องต้น
- (4) ให้การปรึกษาแก่นักเรียนและผู้เกี่ยวข้องเป็นรายบุคคล รายกลุ่ม และบำบัดครอบครัว เพื่อการบำบัดและแก้ไข้ปัญหาเฉพาะเรื่องหรือปัญหาที่มีความซับซ้อน เช่น พฤติกรรมเสี่ยงเรื่องเพศ ยาเสพติด การทะเลาะวิวาท/การใช้ความรุนแรง ฯลฯ
- (5) ปรับพฤติกรรม พื้นฟูสภาวะทางจิตใจ สังคม อารมณ์ ส่งเสริมพัฒนาการในระดับ เบื้องต้น เพื่อให้ให้นักเรียนเข้าใจ ยอมรับปัญหาของตนเอง ปรับเปลี่ยนอารมณ์ ความคิด พฤติกรรม วิธีการปรับตัว หรือวิธี แก้ปัญหาให้เหมาะสม
- (6) ให้การดูแลช่วยเหลือกลุ่มเด็กพิเศษ เช่น เด็กบกพร่องทางการเรียนรู้ (LD) เด็กสมาธิสั้น เด็กออทิสติก เด็กที่มีสติปัญญาบกพร่อง เป็นต้น
- (7) ส่งเสริม ป้องกัน ฝ้าระวัง แก้ไขปัญหาพฤติกรรม สุขภาพจิตของนักเรียนด้วยเครื่องมือ และกระบวนการทางจิตวิทยาเบื้องต้น เพื่อพัฒนาความสามารถในการดำเนินชีวิตได้เหมาะสมยิ่งขึ้น
- (8) รวบรวม ศึกษาข้อมูลวิจัยด้านจิตวิทยา และวิชาอื่น ๆ ที่เกี่ยวข้อง เพื่อพัฒนาองค์ความรู้ นวัตกรรมด้านจิตวิทยา สุขภาพจิต
- (9) สรุปสถิติ รายงานผลการปฏิบัติงานทางจิตวิทยาเสนอผู้บังคับบัญชา เพื่อประกอบการ วางแผนพัฒนาการปฏิบัติงาน

2. ด้านการวางแผน

วางแผนการทำงานที่รับผิดชอบ ร่วมดำเนินการวางแผนการทำงานของหน่วยงาน หรือโครงการ เพื่อให้การดำเนินงานเป็นไปตามเป้าหมายและผลสัมฤทธิ์ที่กำหนด

3. ด้านการประสานงาน

- (1) ประสานการทำงานร่วมกันทั้งภายในและภายนอกหรือหน่วยงาน เพื่อให้เกิดความร่วมมือ และผลสัมฤทธิ์ตามที่กำหนด
- (2) ชี้แจงและให้รายละเอียดเกี่ยวกับข้อมูล ข้อเท็จจริง แก่บุคคลหรือหน่วยงานที่เกี่ยวข้อง เพื่อ สร้างความเข้าใจหรือความร่วมมือในการดำเนินงานตามที่ได้รับมอบหมาย
- (3) ประสานการส่งต่อไปยังหน่วยงานภายนอก กรณีที่นักเรียนต้องการความช่วยเหลือ เฉพาะด้าน และการรับส่งกลับเข้าสู่ระบบโรงเรียน

4. ด้านบริการ

(1) เผยแพร่ ประชาสัมพันธ์ความรู้วิชาการจิตวิทยา วิชาการที่เกี่ยวข้อง เพื่อให้กลุ่มเป้าหมายมีความรู้ความเข้าใจ ปรับใช้ในการดำเนินชีวิตประจำวัน

(2) ถ่ายทอด ฝึกอบรม องค์กรความรู้ เทคโนโลยีด้านจิตวิทยา จัดทำแผนการฝึกอบรม เพื่อพัฒนาความรู้ความสามารถ

ระบบการดูแลช่วยเหลือนักเรียน

ระบบการดูแลช่วยเหลือนักเรียน เป็นกระบวนการดำเนินงานที่มีแบบแผน มีขั้นตอนอย่างชัดเจน ในการส่งเสริม สนับสนุน ดูแลช่วยเหลือนักเรียนให้ประสบความสำเร็จทางการเรียน และให้ได้รับการพัฒนา ศักยภาพอย่างรอบด้าน โดยมีครูที่ปรึกษาเป็นบุคลากรหลักในการดำเนินงานและอาศัยการมีส่วนร่วมจากผู้เกี่ยวข้อง ทุกฝ่ายทั้งภายใน และนอกสถานศึกษา เพื่อให้ให้นักเรียนทุกคนจะต้องได้รับการดูแล ช่วยเหลือ พิทักษ์ ปกป้อง ค้ำครองอย่างรอบด้านด้วยกระบวนการที่ถูกต้องเหมาะสม และทันเหตุการณ์ เพื่อให้เป็นคนดี มีความสุข และปลอดภัยในสภาพสังคมปัจจุบัน

กรอบแนวคิดระบบการดูแลช่วยเหลือนักเรียน

“สพฐ. ห่วงใย ใส่ใจเด็กนักเรียน”

คำนิยามเกี่ยวกับการคุ้มครองและช่วยเหลือเด็กนักเรียน

การคุ้มครอง หมายถึง การดูแลช่วยเหลือเด็กนักเรียนที่เสี่ยง หรือต้องสงสัยว่าถูกกระทำรุนแรงหรือล่วงละเมิด เด็กนักเรียนที่ถูกกระทำรุนแรงหรือถูกล่วงละเมิด และเด็กนักเรียนที่กระทำรุนแรงหรือล่วงละเมิดต่อบุคคลอื่น โดยมีระบบและขั้นตอนการปฏิบัติที่คำนึงถึงประโยชน์สูงสุด ที่เกิดขึ้นกับเด็กนักเรียน เป็นหลักสอดคล้องกับหลักปฏิบัติตามกฎหมาย และหลักปฏิบัติที่มีมาตรฐาน

การช่วยเหลือ หมายถึง การส่งเสริม พัฒนา การป้องกันและแก้ไขปัญหา เพื่อให้เด็กนักเรียนได้พัฒนาเต็มตามศักยภาพ มีคุณลักษณะที่พึงประสงค์ มีภูมิคุ้มกันทางจิตใจที่เข้มแข็ง มีคุณภาพชีวิตที่ดี มีทักษะการดำรงชีวิต และรอดพ้นจากวิกฤตทั้งปวง

เด็ก หมายถึง บุคคลซึ่งมีอายุต่ำกว่าสิบแปดปีบริบูรณ์ แต่ไม่รวมถึงผู้ที่บรรลุนิติภาวะด้วยการสมรส

นักเรียน หมายถึง เด็กซึ่งกำลังรับการศึกษาที่อยู่ในความดูแลของสำนักงานคณะกรรมการการศึกษาขั้นพื้นฐาน

เด็กนักเรียน หมายถึง บุคคลซึ่งมีอายุต่ำกว่าสิบแปดปีบริบูรณ์ แต่ไม่รวมถึงผู้ที่บรรลุนิติภาวะด้วยการสมรส และเป็นเด็กนักเรียนซึ่งกำลังรับการศึกษาที่อยู่ในความดูแลของสำนักงานคณะกรรมการการศึกษา ขั้นพื้นฐาน

บิดามารดา หมายถึง บิดามารดาของเด็กนักเรียนไม่ว่าจะสมรสกันหรือไม่

ผู้ปกครอง หมายถึง บิดา มารดา ผู้อนุบาล ผู้รับบุตรบุญธรรม และผู้ปกครอง ตามประมวลกฎหมายแพ่งและพาณิชย์ และให้หมายความรวมถึงพ่อเลี้ยงแม่เลี้ยง ผู้ปกครองสวัสดิภาพ ตลอดจนบุคคลอื่นซึ่งรับเด็กนักเรียนไว้ในความอุปการะเลี้ยงดูหรือซึ่งเด็กนักเรียนอาศัยอยู่ด้วย

พนักงานเจ้าหน้าที่ หมายถึง ผู้ซึ่งรัฐมนตรีแต่งตั้งให้ปฏิบัติตามพระราชบัญญัติการคุ้มครองเด็ก พ.ศ. 2546
ผู้บริหารสถานศึกษา หมายถึง บุคลากรวิชาชีพที่รับผิดชอบการบริหารสถานศึกษาแต่ละแห่งทั้งของรัฐและเอกชน

ฉก.ชน.สพฐ. หมายถึง ศูนย์เฉพาะกิจคุ้มครองและช่วยเหลือเด็กนักเรียน สำนักงานคณะกรรมการการศึกษาขั้นพื้นฐาน

ฉก.ชน.สพป./สพม. หมายถึง ศูนย์เฉพาะกิจคุ้มครองและช่วยเหลือเด็กนักเรียน สำนักงานเขตพื้นที่การศึกษาประถมศึกษา/สำนักงานเขตพื้นที่การศึกษามัธยมศึกษา

สถานศึกษา หมายถึง สถานพัฒนาเด็กปฐมวัยโรงเรียน ศูนย์การเรียนรู้ วิทยาลัย สถาบัน มหาวิทยาลัย หน่วยงานทางการศึกษาหรือหน่วยงานอื่นของรัฐหรือเอกชนที่มีอำนาจหน้าที่หรือมีวัตถุประสงค์ในการจัดการศึกษา

ทีมสหวิชาชีพ หมายถึง กลุ่มบุคคลที่ทำงานประสานความร่วมมือจากหลายสาขาวิชาชีพ เพื่อมุ่งแก้ปัญหาอย่างมีระบบและเป็นกระบวนการอยู่บนพื้นฐานที่มีจุดประสงค์และเป้าหมายเดียวกัน ในการปฏิบัติงาน โดยมีการติดต่อสื่อสารระหว่างกันอย่างต่อเนื่อง เพื่อการประเมินสภาพการณ์ของปัญหาและมีความรับผิดชอบร่วมกันทั้งกระบวนการ เช่น ศูนย์ช่วยเหลือสังคม (OSCC) มูลนิธิต่าง ๆ นักจิตวิทยา นักสังคมสงเคราะห์ แพทย์ พยาบาล เจ้าหน้าที่สาธารณสุข พนักงานเจ้าหน้าที่ตำรวจ องค์กรเพื่อการกุศล บ้านพักเด็กและครอบครัว สำนักงานพัฒนาสังคมและความมั่นคง ฯลฯ

ศูนย์ช่วยเหลือสังคม (OSCC) หมายถึง ศูนย์ช่วยเหลือสังคม ภายใต้ชื่อ **OSCC (One Stop Crisis Center)** เป็นศูนย์บริการประชาชนผู้ประสบปัญหาที่มีลักษณะบูรณาการและครบวงจร โดยมีหน้าที่รับแจ้งเหตุ เบาะแส ประสานส่งต่อ และติดตามการใช้ความช่วยเหลือเกี่ยวกับ การตั้งครุฑไม้พร้อม การค้ามนุษย์ การใช้แรงงานเด็ก การกระทำความรุนแรงต่อเด็กสตรี ผู้สูงอายุ และคนพิการ

แนวทางการคุ้มครองและช่วยเหลือนักเรียน กรณีถูกทำร้ายร่างกาย หรือล่วงละเมิดทางเพศ

1. ผู้บริหารสถานศึกษา หรือผู้ที่ได้รับมอบหมายตรวจสอบข้อเท็จจริง และปรึกษากับผู้เกี่ยวข้องในสถานศึกษาทันที
2. ตรวจสอบข้อมูลประวัติเด็กนักเรียนโดยใช้กระบวนการระบบการดูแลช่วยเหลือนักเรียน การบันทึกข้อมูล และการจัดเก็บข้อมูลตามแบบรายงาน ฉก.01
3. ประสานหน่วยงานที่เกี่ยวข้อง เช่น สำนักงานเขตพื้นที่การศึกษา นักจิตวิทยา โรงพยาบาล สำนักงานพัฒนาสังคมและความมั่นคงของมนุษย์บ้านพักเด็กและครอบครัว สถานีตำรวจ และผู้นำชุมชน เป็นต้น
4. เชิญผู้ปกครองเด็กนักเรียนทั้งสองฝ่าย/หรือผู้ที่เด็กนักเรียนไว้วางใจ/หรือผู้ที่เด็กร้องขอมาพูดคุย/รับทราบเหตุการณ์
5. ประสานศูนย์ช่วยเหลือสังคม (OSCC) สถานพยาบาลในพื้นที่ เพื่อนำเด็กนักเรียนเข้ารับการรักษา ด้านร่างกายและจิตใจภายใน 24 ชั่วโมง (เร็วที่สุด)
6. ดำเนินการโดยเก็บข้อมูลเป็นความลับ พินัยสิทธิ์ผู้ถูกกระทำจากผู้ไม่เกี่ยวข้อง
7. กรณีเด็กนักเรียนกับครูหรือบุคลากรทางการศึกษา ตรวจสอบประวัติครุฑ รายงานผู้บังคับบัญชาทราบทันที

8. ติดตามผล/เยี่ยมบ้านเด็กนักเรียนเป็นระยะเสริมกำลังใจ/ติดตามประเมินภาวะทางสุขภาพจิต
9. จัดทำเป็นกรณีศึกษาเพื่อเป็นข้อมูล และแนวทางการปกป้อง คุ้มครอง และดูแลช่วยเหลือเด็กนักเรียนต่อไป

แนวทางการดำเนินงานระบบการดูแลช่วยเหลือนักเรียนของสำนักงานคณะกรรมการการศึกษาขั้นพื้นฐาน

สำนักงานคณะกรรมการการศึกษาขั้นพื้นฐานกำหนดนโยบาย ยุทธศาสตร์ มาตรการ และจุดเน้นในการพัฒนาการดำเนินงานระบบการดูแลช่วยเหลือนักเรียน โดยมอบหมายให้ศูนย์เฉพาะกิจ คุ้มครองและช่วยเหลือเด็กนักเรียน (ฉก.ชน.สพฐ.) ดำเนินการขับเคลื่อนการดำเนินงาน โดยคำนึงถึงสิทธิของนักเรียนให้ได้รับโอกาสทางการศึกษาด้วยรูปแบบที่เหมาะสม พัฒนาบุคลากรของสำนักงานเขตพื้นที่การศึกษาและโรงเรียนให้มีความรู้ความสามารถในการดำเนินงานระบบการดูแลช่วยเหลือนักเรียน ซึ่งระบบการดูแลช่วยเหลือนักเรียนเป็นกระบวนการหนึ่งในเชิงการบริหารที่สำคัญ โรงเรียนทุกแห่งต้องดำเนินงานอย่าง

เป็นระบบและต่อเนื่อง โดยมีขั้นตอนสำคัญ 5 ขั้นตอน ดังนี้

- (1) การรู้จักนักเรียนเป็นรายบุคคล
- (2) การคัดกรองนักเรียน
- (3) การส่งเสริมและพัฒนาเด็กนักเรียน
- (4) การป้องกันและแก้ไขปัญหาเด็กนักเรียน
- (5) การส่งต่อ

แหล่งช่วยเหลือ

1. โรงพยาบาลศูนย์ (OSCC) ในพื้นที่
2. บ้านพักเด็กและครอบครัว ประจำจังหวัดชัยภูมิ
ที่อยู่ : 98/1 หมู่ 8 ตำบลในเมือง อำเภอเมือง จังหวัดชัยภูมิ 36000.
โทรศัพท์มือถือ : 089 811 0085 โทรศัพท์ : 044 056 545. โทรสาร : 044 056 547.
3. สำนักงานพัฒนาสังคมและความมั่นคงของมนุษย์ ประจำจังหวัดชัยภูมิ
ที่อยู่ : 98 หมู่ 8 ตำบลในเมือง อำเภอเมือง จังหวัดชัยภูมิ รหัสไปรษณีย์ 36000
โทรศัพท์ 044 056 550
4. ศูนย์ช่วยเหลือสังคม (OSCC) โทร. 1300
5. ตำรวจภูธรจังหวัดชัยภูมิ
ที่อยู่ : ถนนบรรณาการ อำเภอในเมืองชัยภูมิ จังหวัดชัยภูมิ รหัสไปรษณีย์ ๓๖๐๐๐
ศูนย์สื่อสารกลาง online ๒๔ ชั่วโมง ติดต่อทางวิทยุ ความถี่ช่อง ๖ โทรศัพท์ ๐๔๔ ๘๑๒ ๖๖๐

6. สถานพินิจและคุ้มครองเด็กและเยาวชนจังหวัดชัยภูมิ

ที่อยู่ : ถนนบูรพา อำเภอในเมืองชัยภูมิ จังหวัดชัยภูมิ รหัสไปรษณีย์ ๓๖๐๐๐

โทรศัพท์ 044 816 947

7. ศาลเยาวชนและครอบครัวจังหวัดชัยภูมิ

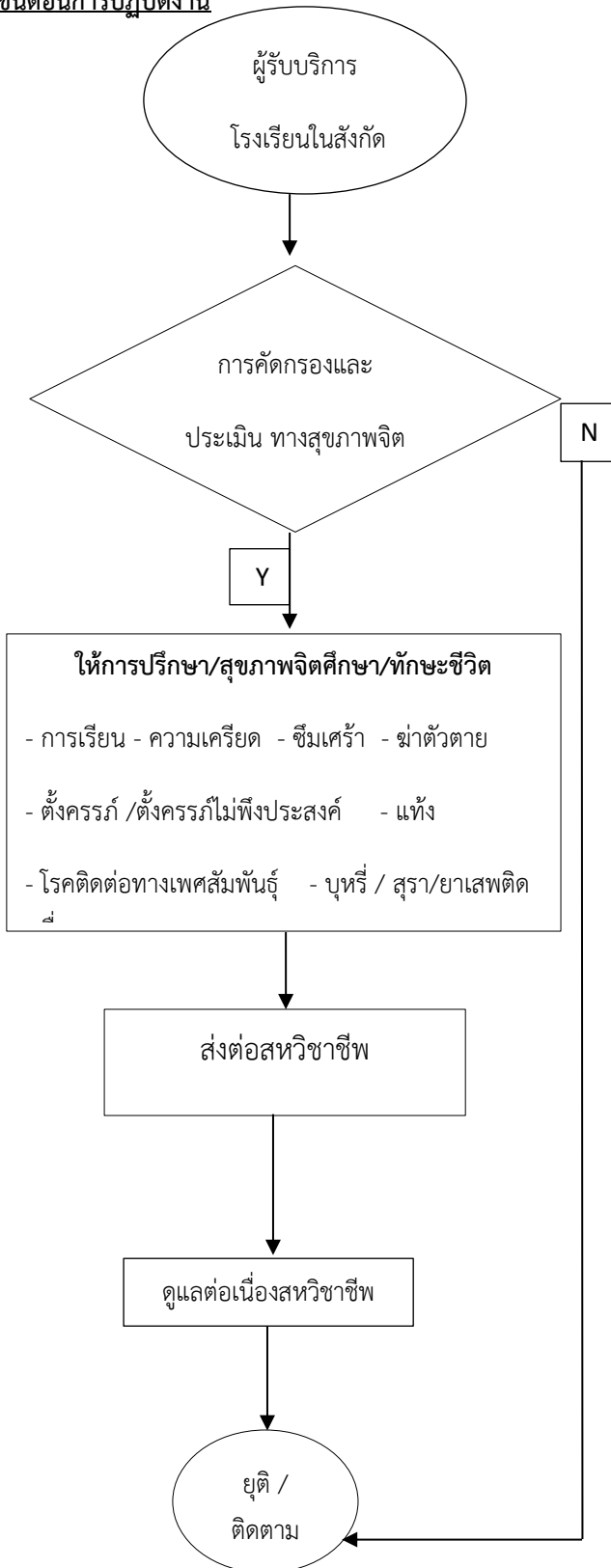
ที่อยู่ : อาคารศาลเยาวชนและครอบครัวจังหวัดชัยภูมิ, ถนนบรรณาการ ตำบลในเมือง

อำเภอเมือง จังหวัดชัยภูมิ, 36000 โทรศัพท์: 044 812 412

แนวการปฏิบัติงาน

สำหรับช่วยเหลือนักเรียนในสังกัดมัธยมศึกษาชายภูมิ

ขั้นตอนการปฏิบัติงาน



วิธีการปฏิบัติงาน

- * ผู้รับบริการจาก โรงเรียน / มาด้วยตนเอง / ลงพื้นที่
- * คัดกรองและประเมินทางสุขภาพจิตด้วย ST-๕ ,๒Q ,๙Q ,๘Q หรือการประเมินโรคจิตเวช,การประเมินการใช้สารเสพติด, OSCC A – B (เข้าข่ายสงสัยภาวะเสี่ยงตามที่กำหนดด้านสาธารณสุข)
- ** พื้นที่ห่างไกลให้ข้อมูลเบื้องต้นกับครูผู้ดูแล ณ ตอนนั้น เฝ้าระวัง
- *** ประสานผู้ปกครองหรือผู้ดูแล
- **** รายงานหน่วยงานตามลำดับ
- * สุขภาพจิตศึกษา การให้การปรึกษา การให้ข้อมูลในด้านต่างๆ กฎหมายเบื้องต้น ขั้นตอนการรับบริการหน่วยงานที่เกี่ยวข้อง และข้อมูลที่ควรทราบอื่นๆ (ตามที่กำหนดด้านสาธารณสุข)
- ** รายงานหัวหน้างานตามลำดับ ฉก.ชน. สพท. และ สพฐ.
- * การส่งต่อสหวิชาชีพ ในการดูแลต่อเนื่อง ผลคะแนนซึมเศร้าตามเกณฑ์ของกระทรวงสาธารณสุข มีความเสี่ยงเรื่องของการทำร้ายตนเอง ไม่สามารถดูแลตนเองหรือไม่มีผู้ดูแล ตั้งครรภ์ / ตั้งครรภ์ไม่พึงประสงค์ หูแว่ว เห็นภาพหลอน หรือตามสถานการณ์ที่สมควรแก่เหตุ
- ** (กรณีเร่งด่วน OSCC A – B) หลักฐาน
- *** รายงานผลแก่หัวหน้างานตามลำดับ ฉก.ชน. สพท. และ สพฐ.
- * การติดตามผลการรักษา หรือติดตามอาการต่อเนื่อง (ไปรับยาตามนัด การดีขึ้น การใช้ชีวิต มาเรียน ผลการเรียน)
- * ยุติบริการ / ติดตามผลสามารถกลับมาใช้ชีวิตได้ตามปกติ
- ** จัดเก็บข้อมูลเป็นความลับ
- *** รายงานผลแก่หัวหน้างานตามลำดับ ฉก.ชน. สพท. และ สพฐ.